

# OFFRES PÉDAGOGIQUES

PROGRAMME 2024 / 2025





# SOMMAIRE

## MÉDIATHÈQUES EN RÉSEAU

INFORMATIONS	P. 4
POUR LES MATERNELLES	P. 5
POUR LES ÉLÉMENTAIRES	P. 6
FORMULAIRE D'INSCRIPTION	P. 7

## MOBILITÉ - GÉNÉRATION VÉLO

POUR LES CM1 ET CM2	P. 8
FORMULAIRE D'INSCRIPTION	P. 8

## BIODIVERSITÉ - TERRITOIRE ENGAGÉ NATURE

POUR TOUS	P. 9
POUR LES ÉLÉMENTAIRES	P. 10 - 11
FORMULAIRE D'INSCRIPTION	P. 12

## GESTION ET VALORISATION DES DÉCHETS

POUR ÉLÉMENTAIRES	P. 13 - 14
FORMULAIRE D'INSCRIPTION	P. 15

# CHARTRE D'ACCUEIL DES GROUPES SCOLAIRES FALAISES DU TALOU

La Charte formalise les conditions d'accueil des classes du territoire dans les sites communautaires Falaises du Talou.

Les accueils de classes ont pour but de :

- Faire découvrir les sites communautaires aux élèves avec ses espaces de culture et de biodiversité
- Sensibiliser l'élève de façon ludique
- Encourager l'appropriation des lieux
- Rendre les élèves autonomes et libres dans leurs choix
- Accompagner les enseignants dans leurs projets pédagogiques
- Former les plus jeunes à l'éco-citoyenneté et au développement durable
- Reconnecter les élèves à la nature et à leur territoire
- Favoriser le dialogue entre les élèves et les acteurs (usagers, acteurs économiques, gestionnaires d'espaces naturels, etc.)

## 1. MODALITÉS D'ACCUEIL

Falaises du Talou organise une réunion afin de présenter aux responsables d'établissements les offres auxquels ils peuvent avoir accès. Ce livret est également remis à l'attention de chaque enseignant avec les formulaires d'inscription aux différents accueils proposés.

À l'issue de ces périodes d'inscription, **Falaises du Talou proposera un planning d'accueil aux enseignants.** Il est demandé aux enseignants de confirmer ces propositions de rendez-vous par retours de mails. **Falaises du Talou se réserve le droit de ne pas accueillir les groupes n'ayant pas confirmé leur venue.**

Ne peut être accueillie qu'une seule classe à la fois, avec un nombre suffisant d'accompagnateurs lorsque l'accueil ou l'animation nécessite la constitution de plusieurs groupes.

## 2. RETARDS ET ANNULATIONS

Il est demandé aux classes d'être ponctuelles et de respecter les horaires indiqués. En cas de retard de la classe, l'accueil ou l'animation ne pourra être prolongé au-delà de l'heure de fin initialement prévue.

Les enseignants s'engagent à respecter les dates et heures du rendez-vous et à **prévenir** la collectivité minimum **48h à l'avance en cas d'empêchement.**

Dans le cas où le rendez-vous n'est pas respecté, celui-ci ne pourra pas être reporté pour la période en cours.

En cas d'annulation de sa part, Falaises du Talou s'engage à prévenir l'enseignant. Un autre rendez-vous pourra alors être proposé dans la limite des disponibilités du service.

## 3. RESPONSABILITÉS DES PARTENAIRES

Les élèves sont **sous la responsabilité de l'enseignant lors des accueils de groupes sur le temps scolaire.** À ce titre, il doit **veiller au bon comportement des élèves**, participer à l'animation et veiller à respecter la date de retour des documents.

## INFORMATIONS

Les médiathèques accueillent les groupes pour des visites ponctuelles ou régulières sur rendez-vous. Celles-ci s'effectuent en dehors des heures d'ouverture au public afin d'assurer des conditions d'accueil optimales.

Veillez à respecter les conditions de sécurité et consignes des lieux.

**Les créneaux d'accueil seront fixés selon les disponibilités et planning des médiathèques.**

## TRANSPORTS



### Transport vers les médiathèques

La collectivité prend financièrement en charge **cinq (5) transports par an des classes** maternelles et élémentaires du territoire vers la médiathèque la plus proche (valable pour les communes ne disposant pas d'un bus ainsi que pour les écoles éloignées de plus d'un kilomètre d'une médiathèque).

Les médiathèques se chargent de réserver le bus. Une convention de prise en charge des transports est réalisée entre la Communauté de communes, les communes et les écoles.



### Transport vers les musées du territoire

Falaises du Talou prend financièrement en charge **un (1) transport par an** pour les classes de CM2 ou mixte CM1/CM2 du territoire vers le **Musée de l'Horlogerie** ou le **Musée d'Histoire de la Vie Quotidienne** (au choix de l'enseignant).

L'établissement scolaire se charge de réserver le transport après s'être assuré de la disponibilité de la médiathèque et du musée à la date de son choix. Le remboursement est effectué auprès de l'établissement ou du SIVOS sur présentation d'une facture acquittée du transporteur (avec la date du transport, niveau de la classe, nombre d'élèves, nom de l'enseignant, de l'école et de la commune concernée et du Musée).

Les frais liés à la visite du musée restent à la charge de l'école. Tarifs disponibles auprès des musées.

### EMPRUNTS DE DOCUMENTS

Les enseignants peuvent emprunter 30 documents en autonomie pour une durée de 2 mois. Ils sont responsables des prêts effectués avec leurs cartes enseignants.

### SÉLECTIONS THÉMATIQUES

Une sélection thématique au choix de 5 documents peut être proposée aux enseignants (faire la demande 2 semaines avant l'emprunt souhaité).

### MALLE PÉDAGOGIQUE DYS

Les enseignants peuvent emprunter une malle composée de livres spécifiquement conçus pour les enfants souffrants de troubles comme la dyslexie ou dysorthographe.



## POUR LES MATERNELLES (ateliers de 45min)

## À la carte

Les enseignants ont la possibilité de choisir jusqu'à 5 propositions culturelles maximum parmi les suivantes (sous réserve de disponibilité) :

**ACTUALITÉ DES MÉDIATHÈQUES**

Selon la programmation culturelle, les médiathèques pourront vous proposer tout au long de l'année des rencontres d'auteurs, des spectacles jeune public, des projections, des ateliers autour d'expositions, etc.

**SÉANCE DÉCOUVERTE**

Cette séance découverte est composée d'une **visite pour découvrir les différents espaces de la médiathèque**, d'un **jeu pour permettre aux enfants d'appréhender les différentes collections** et types de documents. Si les enseignants le souhaitent, l'**emprunt d'un document** par enfant pour une durée de 2 mois. Le retour des documents se fera par les enseignants.

**ÉMOTIONS**

Joie, tristesse ou colère, etc. Tout autant d'émotions à apprivoiser et à comprendre grâce à une sélection de livres adaptés.

**HEURE DU CONTE**

Les enfants découvriront des contes traditionnels ou du monde ainsi que l'art de l'oralité avec un conteur professionnel.

**IN ENGLISH PLEASE**

Découverte de l'anglais au travers des contes et comptines traditionnels et histoires lues.

**LE LIVRE DANS TOUS SES ÉTATS**

Pop-up, kamishibai ou encore leporello : À la découverte de livres au format unique !

**SIESTE MUSICALE**

Lecture d'un conte pour un moment de lâcher-prise où l'on se laisse emporter par les mots tout en étant bercé par la musique.



## POUR LES ÉLÉMENTAIRES (ateliers de 45min)

### À la carte

Les enseignants ont la possibilité de choisir jusqu'à 5 propositions culturelles maximum parmi les suivantes (sous réserve de disponibilité) :

#### ACTUALITÉ DES MÉDIATHÈQUES

Selon la programmation culturelle, les médiathèques pourront vous proposer tout au long de l'année des rencontres d'auteurs, des spectacles jeune public, des projections, des ateliers autour d'expositions, etc.

#### SÉANCE DÉCOUVERTE

Cette séance découverte est composée d'une **visite pour découvrir les différents espaces de la médiathèque**, d'un **jeu pour permettre aux enfants d'appréhender les différentes collections** et types de documents. Si les enseignants le souhaitent, l'**emprunt d'un document** par enfant pour une durée de 2 mois. Le retour des documents se fera par les enseignants.

#### DÉCOUVERTE BD

Donner à chaque élève les outils nécessaires pour apprendre à regarder et à analyser ce genre à part entière.

#### ÉVEIL AUX LANGUES

Approche des langues comme premier pas au voyage et à l'évasion.

#### HEURE DU CONTE

Les enfants découvriront des contes traditionnels ou du monde ainsi que l'art de l'oralité avec un conteur professionnel.

#### JEUX DE SOCIÉTÉ

Séance ludique de jeu permettant de mettre en avant le fond jeu de société de la médiathèque.

#### LE LIVRE DANS TOUS SES ÉTATS

Pop-up, kamishibaï ou encore leporello, à la découverte de livres au format numérique !

#### LES POLICIERS

Sous forme de mini enquêtes, les élèves résolvent une énigme et découvriront la construction du roman policier.

#### VIVRE ENSEMBLE

Égalité filles-garçons, découverte d'autres cultures ou analyse des images, autant d'outils pour mieux vivre ensemble.

#### LA MICRO-FOLIE MOBILE

Le musée numérique s'installe une ou plusieurs journées par an (au cours de l'année) dans l'école et accueille toutes les classes qui le souhaitent pour une découverte immersive et ludique des collections des grands musées nationaux (Louvre, Quai Branly, Philharmonie, Universcience, Orsay, Château de Versailles etc.).



#### VISITE COUPLÉE MÉDIATHÈQUE ET MUSÉE (Musée d'Histoire de la Vie Quotidienne ou Musée de l'Hologerie) Uniquement pour les CM1/CM2 ou classe mixte CM

### Atelier à l'année

#### ATELIER D'ÉCRITURE (uniquement pour les CM1/CM2 ou classe mixte CM)

Du scénario à l'édition, les élèves créent un véritable livre accompagné d'une autrice et un illustrateur jeunesse sur 8 séances réparties sur l'année.

#### CONDITIONS

Une seule classe sera sélectionnée sur le territoire  
Non cumulable avec les autres propositions.  
Présence obligatoire à chacune des 8 séances.

# MÉDIATHÈQUES EN RÉSEAU

## FORMULAIRE D'INSCRIPTION

À retourner à [mediatheques@falaisesdutaou.fr](mailto:mediatheques@falaisesdutaou.fr)

École .....

Commune .....

Niveau classe .....

Nom enseignant .....

Mail .....

Téléphone .....

### POUR LES MATERNELLES (5 choix maximum)

- Actualités des médiathèques
- Séance découverte
- Émotions
- Heure du conte
- In English please
- Le livre dans tous ses états
- Sieste musicale

### POUR LES ÉLÉMENTAIRES (5 choix maximum)

- Actualités des médiathèques
- Séance découverte
- Découvertes BD
- Éveil aux langues
- Heure du conte
- Jeux de société
- Le livre dans tout ses états
- Les policiers
- Vivre ensemble
- L'installation de la Micro-Folie mobile dans mon école au mois de .....

Visite couplée médiathèque et musée (uniquement pour les CM1/CM2 ou classes mixtes CM)

- Musée de l'Horlogerie
- Musée d'Histoire de la Vie Quotidienne

La prise en charge d'un transport pour une visite couplée médiathèque et musée au mois de .....

### Atelier à l'année

- Atelier d'écriture sur 8 séances (uniquement pour les CM1/CM2 ou classes mixtes CM)

## POUR LES CM1 ET CM2

### Dispositif "Savoir Rouler"

Ce dispositif déployé avec l'aide des Ministères en charge de l'éducation nationale et des sports permet d'appréhender le vélo à l'école sous l'angle sportif et déplacements doux. Il s'agit après avoir travaillé la thématique en classe de finaliser l'enseignement avec 3 séances de 3h00 dispensées par un organisme labélisé qu'est le Comité Départementale des Sports en Milieu Rural. La prestation est intégralement prise en charge par la Communauté de communes ;

#### 1. SAVOIR PÉDALER :

Maîtriser les fondamentaux du vélo (acquérir un bon équilibre, apprendre à conduire et piloter son vélo correctement : pédaler, tourner et freiner).

#### 2. SAVOIR CIRCULER :

Découvrir la mobilité à vélo en milieu sécurisé (savoir rouler en groupe, communiquer pour informer les autres d'une volonté de changer de direction et découvrir les panneaux du Code de la route).

#### 3. SAVOIR ROULER À VÉLO :

Circuler en situation réelle (apprendre à rouler en autonomie).



## SAVOIR ROULER - GÉNÉRATION VÉLO FORMULAIRE D'INSCRIPTION

À retourner par mail à [arnaud.maruite@falaisesdotalou.fr](mailto:arnaud.maruite@falaisesdotalou.fr) ou par courrier à  
Communauté de communes Falaises du Talou, 46 bis rue du Général de Gaulle, 76630 Envermeu

École .....

Commune .....

Niveau classe .....

Nom enseignant .....

Mail .....

Téléphone .....

Nombre d'élèves par niveau .....

### À TOUT MOMENT DE L'ANNÉE, JE SOUHAITE

- Souhaite participer au dispositif " Savoir Rouler" à l'automne 2024
- Souhaite participer au dispositif " Savoir Rouler" au printemps 2025



# POUR TOUS

## Animations grand public

De mars à septembre de chaque année des animations ouvertes à tous sont proposées afin de faire découvrir la biodiversité du territoire.

Il peut s'agir de soirées à thème le vendredi soir (Chauve-souris, grenouilles, chouettes, etc.) mais aussi des mercredi et samedi pour la découverte de la flore, des oiseaux ou des papillons des différents milieux. Ces animations hors temps scolaires peuvent être complémentaires aux modules proposés en classe.



## Aires Educatives

Ce dispositif proposé par le Ministère de l'Education Nationale et le Ministère en charge de l'écologie permet aux élèves de connaître et gérer un milieu naturel.

Les 3 grands objectifs

- Former les plus jeunes à l'éco-citoyenneté et au développement durable
- Reconnecter les élèves à la nature et à leur territoire
- Favoriser le dialogue entre les élèves et les acteurs de la nature (usagers, acteurs économiques, gestionnaires d'espaces naturels, etc.)

## TYPES D'AIRES ÉDUCATIVES

- Terrestres (mares, zone humide, coteau calcaire, verger, prairie, etc.)
- Marines (valleuse, plage, etc.)

Ce programme nécessite une structure référente qui accompagne l'école dans la démarche. La Communauté de communes propose d'accompagner les classes volontaires en accompagnant la démarche et en mettant à disposition des parcelles sur 3 années.

Les animations sont limitées à 6 demi-journées.

Ce programme ouvre le droit à des subventions de fonctionnement de la part de l'Office Français de la Biodiversité pour l'école.



## POUR LES CLASSES DU CE2 AU CM2

### Démarche Atlas de la Biodiversité des Communes

Le projet a pour objectif

#### 1. AMÉLIORER L'ÉTAT DES CONNAISSANCES

- **Collecter les données bibliographiques existantes sur le secteur** ciblé de la Communauté de Communes, afin de constituer les bases des atlas communaux à partir des études et données disponibles sur le territoire.
- Parmi le **volet scientifique** dit « étude renforcée » et le **volet participatif** dit « étude de la biodiversité communale », les écoles trouveront leur place dans ce second volet qui consistera à la réalisation d'inventaires participatifs (Cf 2. Eduquer à l'environnement). Seront recherchés prioritairement :
  - La flore : La flore spontanée et patrimoniale des cœurs de bourg, espaces communaux et des jardins
  - La faune : Les rhopalocères (papillons de jour)
  - Les oiseaux : Les oiseaux aquatiques et les oiseaux des jardins et des prairies



#### 2. ÉDUIQUER À L'ENVIRONNEMENT

- Etude de la biodiversité communale : la démarche participative s'exprime essentiellement à travers la mobilisation des acteurs sur les inventaires de la biodiversité ordinaire communale (associations, scolaires, collectivités). La démarche se décline comme suit :
  - **Découverte et inventaire de la biodiversité spontanée** sur les espaces communaux par les scolaires/associations
  - **Recherches des caractéristiques de ces espèces** (histoire, vertus, écologie, etc.), constitution d'un herbier de collections photographiques d'oiseaux et des papillons. Etude des interactions entre les espèces au sein de l'écosystème (cycle de vie, chaîne alimentaire).
  - **Une restitution des résultats inter-écoles** pourra être envisagée.

#### EXEMPLE TYPE DU DÉROULEMENT DES ANIMATIONS PORTÉES PAR LES SCOLAIRES

Les séances se décomposeront en 3 demi-journées comme suit pour la flore et les papillons, et seront coanimées par les stagiaires recrutés par la Communauté de Communes.

1. Présentation en classe
2. Inventaire sur le terrain
3. Restitution en classe

# POUR LES CLASSES DU CE2 AU CM2

## PRÉSENTATION DES MODULES D'AVRIL À JUIN



### MODULE FLORE

*Exemple pour des classes de CE2 et CM1 (propositions adaptables avec les enseignants).*

Cette animation consistera en une présentation des plantes en général avec le cycle de vie, leurs besoins, l'apprentissage à l'utilisation d'une clé d'identification simplifiée, etc.

La clé d'identification se fera à l'aide de planches de détermination par couleur ou d'autres clés de détermination avec une approche différentes selon les niveaux (exemple avec la forme des feuilles, le nombres de pétales ou autres, etc.).



### MODULE PAPILLONS

Au cours de cette animation, une présentation générale des papillons, du cycle de vie, des habitats, de l'alimentation. La confection d'un masque est envisagée et les enfants pourront présenter leurs masques papillons aux élèves de leur classe, en donnant le nom et les particularités de l'espèce qu'ils auront choisie.



### MODULE OISEAUX

*Exemple pour une classe de CM2 (propositions adaptables avec les enseignants).*

Présentation en salle de classe des oiseaux aquatiques (littoraux ou continentaux) avec leur cycle de vie, habitat, alimentation, etc.

Suivi d'une animation sur le terrain avec la découverte des oiseaux aquatiques et leur habitat.

## RESTITUTION FINALE INTER-ÉCOLES

Une restitution peut être envisagée afin de comparer les données collectées, les similitudes et les différences entre les territoires et expliciter ainsi les éventuels modes de déplacement des espèces. Les enfants pourront présenter leur travail aux autres classes. Reste à définir ensemble le mode de restitution.

Il est également envisageable d'inscrire ces échanges inter écoles tout au long du processus, via les supports informatiques mis à disposition dans les écoles (mails inter écoles, blog, etc.)



# BIODIVERSITÉ - TERRITOIRE ENGAGÉ NATURE

## FORMULAIRE D'INSCRIPTION

À retourner à [biodiversite@falaisesdutaou.fr](mailto:biodiversite@falaisesdutaou.fr)

École .....

Commune .....

Niveau classe ..... Nombre d'élèves .....

Nom enseignant .....

Mail .....

Téléphone .....

### TERRITOIRE ENGAGÉ NATURE

Je souhaite inscrire ma classe pour un projet d'aire éducative

Aire terrestre

Aire marine

### ATLAS DE LA BIODIVERSITÉ DES COMMUNES

Je souhaite inscrire ma classe au

Module Flore

Module Papillons

Module oiseaux





## POUR LES ÉLÉMENTAIRES

Le service Gestion et Valorisation des Déchets propose aux établissements scolaires des interventions gratuites autour de la collecte, du tri, de la valorisation et de la prévention des déchets.

Cette démarche a pour objectif de permettre aux enfants d'aborder les enjeux économiques, environnementaux et sociétaux de la question des déchets. En partant de notions de base sur leur production en passant par la valorisation, le recyclage des matières jusqu'à une réflexion sur les modes de consommation.

Nous participons à la fourniture d'outils permettant de s'investir dans une démarche écocitoyenne. Les déchets d'aujourd'hui sont les matériaux de demain.



Nous pouvons intervenir de différentes manières :

### Accompagnement

Nous vous accompagnons pour tous vos projets sur le sujet.

Selon vos besoins et la nature de votre projet éducatif, il est possible d'adapter ou de créer des interventions sur mesure en prenant contact avec les ambassadrices du tri de la Communauté de Communes Falaises du Talou. Nous organisons aussi des visites de centre de tri ou d'usine de recyclage.



## POUR LES ÉLÉMENTAIRES

### Intervention "clé en main"

Il est proposé une intervention « clé en main » à deux niveaux. Un premier niveau complet qui conviendra aux élèves de CE2, CM1 et CM2. Ainsi qu'un second niveau simplifié adapté pour les élèves de CP et CE1.

#### LES DÉCHETS DU QUOTIDIEN

Intervention ludique de 1h30 avec des jeux, quiz et ateliers.

- Qu'est-ce qu'un déchet ? modes de collecte, de traitement
- Le tri, enjeux et modalités

Exemple: *le cycle de vie de la matière plastique*

#### VISITE ET ANIMATION À LA DÉCHETTERIE D'ENVERMEU

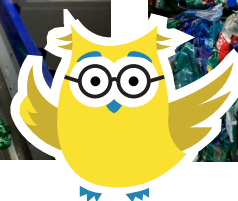
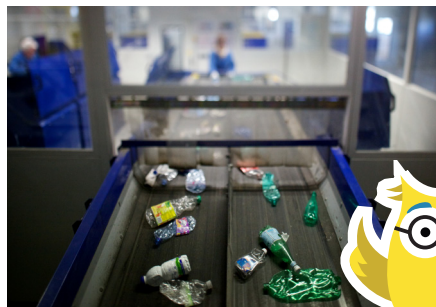
Intervention facultative de 1h00 possible uniquement le mardi et le jeudi matin. Le transport est à la charge de l'école.

- Consignes de sécurité
- Découverte du site
- Que deviennent ces déchets ?
- Jeu pédagogique

#### LA PRÉVENTION ET LA PASSIONNANTE SECONDE VIE DES DÉCHETS

Intervention de 1h30

- Consolidation
- Matières premières, recyclage et compostage
- Notions environnementales et écocitoyennes  
*Ateliers Rouletaboule du réseau, École et Nature*
- Prévention des déchets, production et consommation



# GESTION ET VALORISATION DES DÉCHETS

## FORMULAIRE D'INSCRIPTION

À retourner à [dechets@falaisesdotalou.fr](mailto:dechets@falaisesdotalou.fr)

École .....

Commune .....

Niveau classe ..... Nombre d'élèves .....

Nom enseignant .....

Mail .....

Téléphone .....

### PÉRIODE SOUHAITÉE

- Période 3 (du 6 janvier au 7 février)
- Période 4 (du 24 février au 4 avril)
- Période 5 (du 22 avril au 4 juillet)

### CHOIX DE L'INTERVENTION

- Intervention complète
- Niveau simplifié
- Participation à un projet pédagogique
- Co-construction d'un projet pédagogique



-  Milieux naturels acquis
-  Déchetteries
-  Médiathèques



## COMMUNAUTÉ DE COMMUNES FALAISES DU TALOU

46 bis rue du Général de Gaulle, 76630 Envermeu  
02 35 04 85 10  
www.falaisesdotalou.fr

### MÉDIATHÈQUES EN RÉSEAU

Place de la Libération  
76510 Saint Nicolas d'Alhiermont  
02 35 04 37 75  
mediatheques@falaisesdotalou.fr  
www.mediatheques-falaisesdotalou.fr

